



Instructions pour Phoenix Gravity New Millennium Edition™ Éléments filtrants



Liste des pièces Les pièces sont représentées à titre indicatif uniquement et ne sont pas à l'échelle.

(A) Phoenix Gravity New Millennium Edition™ Éléments filtrants (Lot de 2)



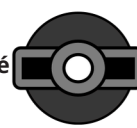
(B) PrimeEasy™ Universal Primer



(C) Rondelles d'étanchéité (Lot de 2)



(D) Écrous à oreilles (Lot de 2)



(E) Colorant alimentaire rouge (2 Flacons)



1. Amorçage de vos éléments filtrants New Millennium Edition™ (3 méthodes présentées ci-dessous)

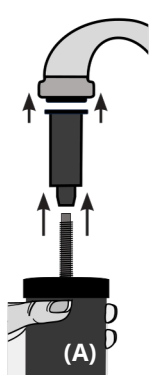
L'amorçage utilise de l'eau pour expulser l'air des pores des éléments, garantissant ainsi que l'eau puisse s'écouler librement. **Les éléments ne fonctionneront pas correctement s'ils ne sont pas amorcés.** Nous vous recommandons d'installer votre système sur un plan de travail ou toute autre surface imperméable. Toute poussière issue du processus devrait être éliminée pendant l'amorçage.

Avant de commencer :

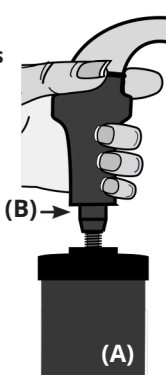
- Lavez-vous les mains avant d'amorcer et d'installer les éléments afin de réduire les risques de contamination des composants du système.
- Conservez toutes les pièces, les instructions et l'emballage d'origine au cas où vos éléments devraient être renvoyés au fabricant. Nous vous recommandons d'inscrire la date d'installation des éléments sur la boîte afin de vous rappeler quand ils doivent être remplacés.
- Déterminez la meilleure méthode d'amorçage en fonction de la conception de votre robinet et de l'endroit où vous allez amorcer les éléments.

Méthode d'amorçage 1 : utilisation de l'amorceur universel PrimeEasy™ fourni

L'amorceur universel PrimeEasy™ s'adapte aux robinets de grande et de petite taille.



1. Assurez-vous que la tête du robinet et l'intérieur de l'amorceur sont secs, ce qui vous permettra de mieux saisir l'amorceur et d'obtenir la meilleure étanchéité possible lors de l'amorçage. Fixez l'amorceur universel PrimeEasy™ (B) au robinet, en étirant l'extrémité la plus large de l'amorceur et en le tirant vers le haut et par-dessus le bec du robinet aussi loin que possible.

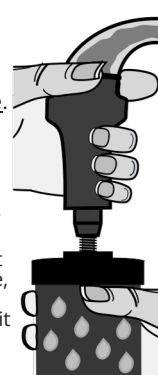


2. Tenez l'élément (A) d'une main et enfoncez la tige de l'élément dans l'amorceur aussi loin que possible.

3. D'une main, maintenez l'amorce sur la tête du robinet et ouvrez lentement l'eau. Utilisez uniquement de l'eau froide.

4. Augmentez progressivement la pression de l'eau, en maintenant un débit faible.

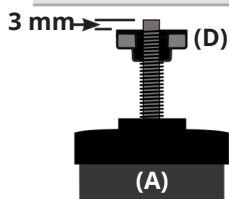
Conseil : il est préférable de maintenir une faible pression et d'attendre que le filtre s'amorce, plutôt que d'augmenter trop la pression de l'eau, ce qui pourrait entraîner des fuites ou des projections d'eau à l'endroit où l'amorceur est fixé au robinet.



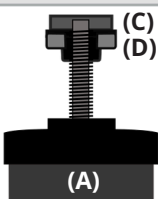
5. Une fois que l'eau apparaît sous forme de condensation à l'extérieur du filtre, continuez à faire couler l'eau et frottez l'extérieur de l'élément avec la main pendant **1 minute** jusqu'à ce que l'élément semble saturé et que l'eau soit claire. **L'eau peut être décolorée au début, car l'excès de média sort de l'élément.**

L'élément est maintenant amorcé et prêt à être installé. Répétez les étapes 1 à 5 pour les éléments restants.

Méthode d'amorçage 2 : à l'aide de la rondelle d'étanchéité de l'élément



1. Retirez l'écrou à oreilles (D) et la rondelle d'étanchéité (C) de l'élément. Retournez l'écrou à oreilles (partie plate vers le haut) et vissez-le sur la tige jusqu'à ce que le haut de l'écrou atteigne le haut du filetage de la tige (à environ 3 mm du haut de la tige).



2. Placez la rondelle d'étanchéité (C) sur le dessus de l'écrou à oreilles (D). Le haut de la rondelle d'étanchéité doit être légèrement plus haut que le haut de la tige.



3. Placez la tige filetée de l'élément entre vos doigts et appuyez la rondelle d'étanchéité contre le robinet.



4. Ouvrez lentement l'eau froide (en augmentant progressivement la pression de l'eau) tout en maintenant fermement l'élément et la rondelle d'étanchéité contre le robinet afin de créer un joint et de permettre à l'eau de saturer l'élément.



5. Une fois que l'eau apparaît sous forme de condensation à l'extérieur du filtre, continuez à faire couler l'eau et frottez l'extérieur de l'élément avec la main pendant **1 minute** jusqu'à ce que l'élément semble saturé et que l'eau soit claire. **L'eau peut être décolorée au début, car l'excès de média sort de l'élément.**

L'élément est maintenant amorcé et prêt à être installé. Répétez les étapes 1 à 5 pour les éléments restants.

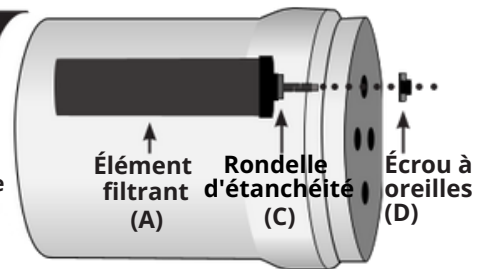
Conseil : vos éléments filtrants Phoenix Gravity New Millennium Edition™ seront mouillés après leur amorçage. Nous vous recommandons de placer vos éléments amorcés dans un bol ou un évier propre pendant que vous amorcez et installez les autres éléments filtrants restants.

Méthode d'amorçage 3 : option d'amorçage alternative hors réseau (sans robinet)

Les éléments peuvent également être amorcés à l'aide d'une bouteille d'eau filtrée (remarque : utilisez uniquement de l'eau propre). Cette méthode fonctionne mieux avec des bouteilles souples/pliables de 47 cl ou plus. Retirez le bouchon de la bouteille et fixez l'extrémité la plus large de l'amorceur universel PrimeEasy™ sur le dessus de la bouteille aussi loin que possible. Insérez la tige de l'élément dans l'extrémité la plus petite de l'amorceur (en le retournant de manière à ce que l'élément repose sur une surface plane avec l'amorceur et la bouteille fixés au-dessus, de préférence dans un évier ou un autre endroit pouvant être mouillé). Pressez l'eau de la bouteille dans le filtre jusqu'à ce que l'élément soit saturé et que des gouttes d'eau apparaissent sur le filtre. Répétez le processus si nécessaire. **Remarque :** les filtres continueront à fonctionner comme prévu tant qu'ils seront saturés d'eau.

2. Installez les éléments amorcés dans votre système

1. Retirez l'écrou à oreilles de la tige filetée tout en laissant la rondelle d'étanchéité sur l'élément.
2. Placez la tige filetée, avec la rondelle d'étanchéité fixée, dans le trou situé à l'intérieur de la base de la chambre supérieure.
3. Fixez l'élément dans la base de la chambre en vissant l'écrou à oreilles sur le support fileté jusqu'à ce qu'il soit serré à la main. **Attention : serrez uniquement à la main. Un serrage excessif de l'écrou à oreilles peut endommager le filetage de l'écrou, ce qui pourrait entraîner une fuite du système.** Répétez ces 3 étapes pour les éléments restants.
4. Une fois les éléments (et les bouchons de blocage, si nécessaire) en place, placez délicatement la chambre supérieure sur la chambre inférieure. Votre système est prêt à être utilisé.



Chambre supérieure du système

3. Vérification de l'assemblage* (test au colorant alimentaire rouge)

Ce test simple permet de vérifier que votre système a été assemblé correctement et qu'il ne présente aucune fuite interne. Nous recommandons d'effectuer ce test après le premier assemblage du système, après le retrait ou le remplacement des éléments filtrants, ou après la première utilisation après un séchage et un stockage prolongés des éléments. **Assurez-vous qu'aucun élément de réduction du fluorure n'est installé dans le système lorsque vous effectuez ce test.**

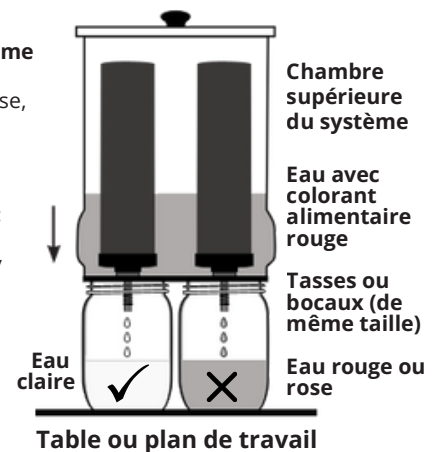
1. Ajoutez jusqu'à 1/8 de cuillère à café (10 gouttes) du colorant alimentaire rouge fourni (répertorié sous la lettre « E » à la première page de ces instructions) ou d'un colorant alimentaire **rouge** artificiel (tel que celui de McCormick) pour chaque gallon que votre système de filtration d'eau peut contenir dans la chambre supérieure. Les ingrédients acceptables pour le colorant alimentaire rouge comprennent l'eau, le propylène glycol, le FD&C Red 40 et le FD&C Red 3, ainsi que le propylparabène. **Évitez d'utiliser des colorants alimentaires qui ne sont pas rouges ou qui contiennent de l'acide citrique, du benzoate de sodium ou des ingrédients naturels tels que le jus de betterave, le curcuma, etc. L'utilisation de colorants alimentaires biologiques entraînera un faux résultat négatif au test (indiquant que votre système n'est pas correctement scellé).**

2. Placez un récipient sous le robinet et vidangez l'eau. Si l'eau distribuée n'a pas une teinte rouge ou rose, cela indique que les éléments sont étanches et que le système a été assemblé correctement.

***Remarque : ce test vise à confirmer que le système a été assemblé comme prévu.**

Si l'eau évacuée du système présente une teinte rouge ou rose pendant le test de vérification de l'assemblage, répétez la procédure de la manière suivante afin de déterminer la source de la fuite :

1. Placez uniquement la chambre supérieure du système (avec les éléments filtrants installés) sur des tasses ou des bocaux de même taille, chacun étant positionné de manière à ce qu'un élément puisse y faire couler de l'eau. Cela vous aidera à identifier le bouchon ou l'élément qui fuit.
2. Remplissez la chambre supérieure avec de l'eau et du colorant alimentaire rouge comme indiqué ci-dessus.
3. Laissez le système filtrer l'eau. Vérifiez la couleur de l'eau expulsée des éléments. Si l'eau est claire, votre système est prêt à l'emploi. Si la couleur rouge est toujours présente, réinstallez le ou les éléments ou bouchons de blocage à l'endroit où la fuite se produit et refaites le test.
4. Si le système continue à échouer au test, contactez notre service clientèle pour obtenir de l'aide.



Précautions et stockage

L'utilisation d'eau adoucie ou d'eau salée peut obstruer les pores du filtre et annuler votre garantie.

Ne laissez jamais les éléments filtrants humides geler. L'exposition à des températures négatives peut transformer l'eau en glace, ce qui peut endommager les éléments et les fissurer ou les casser. Le gel des éléments annulera votre garantie.

Si vous prévoyez de laisser le système sans surveillance pendant 4 à 15 jours et que vous souhaitez réduire la nécessité de réamorcer les éléments, retirez-les de votre système et placez-les dans un sac en plastique refermable (d'une contenance d'au moins 4 litres) alors qu'ils sont encore humides (cela leur permet de rester humides, rendant l'amorçage inutile). Placez ensuite les éléments dans votre réfrigérateur, où ils ne gèleront pas. Lorsque vous êtes prêt, rincez soigneusement les éléments à l'eau froide, puis réinstallez-les dans votre système.

Pour un stockage à plus long terme, nous vous recommandons de sécher complètement les éléments au préalable. Assurez-vous qu'ils sont parfaitement secs (sans aucune trace d'humidité) avant de les stocker à long terme. Secouez l'excès d'eau des éléments, puis laissez-les sécher à l'air libre sur un rebord de fenêtre ou dans un autre endroit ensoleillé pendant 1 à 3 jours jusqu'à ce qu'ils soient complètement secs.

Une fois que les éléments sont parfaitement secs (sans aucune humidité), rangez-les dans un sac en plastique refermable (d'une contenance d'au moins 4 litres) afin d'éviter qu'ils n'absorbent les odeurs. Lorsque vous êtes prêt à réutiliser vos éléments, nettoyez-les en frottant l'extérieur avec une brosse dure sous l'eau courante froide. Ensuite, amorcez à nouveau les éléments avant de les remettre dans votre système.

New Millennium Concepts, Ltd. Garantie limitée

New Millennium Concepts, Ltd. (NMCL) garantit les éléments filtrants Phoenix Gravity New Millennium Edition contre tout défaut de matériaux ou de fabrication dans des conditions normales d'utilisation pendant un an à compter de la date de réception par l'acheteur d'origine, telle qu'indiquée sur la facture d'origine, lorsqu'ils sont achetés auprès d'un revendeur NMCL agréé. Cette garantie n'est pas transférable et s'applique uniquement à l'acheteur d'origine. **A sa discrétion, New Millennium Concepts, Ltd. remplacera les éléments filtrants défectueux pendant la période de garantie.** La garantie ne couvre pas les problèmes dus à une mauvaise utilisation, un abus, un accident, une négligence, une modification ou une utilisation à des fins non prévues, ni l'usure normale ou les dommages accessoires/consécutifs aux biens. Pour bénéficier du service de garantie, vous devez fournir l'original de la facture datée et discuter de la demande de garantie avec le service clientèle de NMCL. Le client est responsable du dépannage, conformément aux instructions du service clientèle de NMCL, afin de valider la nécessité d'un remplacement sous garantie, et peut être tenu de fournir des images et des informations supplémentaires avant qu'une autorisation de retour ne soit accordée. Les éléments filtrants retournés sous garantie doivent être accompagnés d'un code d'autorisation de retour. Le client est responsable des frais d'expédition pour le retour des éléments filtrants d'origine. Cette garantie est exclusive et remplace toutes les autres garanties, expresses ou implicites, y compris la garantie de qualité marchande ou d'adéquation à un usage particulier. Elle s'applique uniquement aux éléments filtrants Phoenix Gravity New Millennium Edition fabriqués ou distribués par New Millennium Concepts, Ltd. et vendus par ses revendeurs agréés. Les litiges sont régis par la loi du Texas, États-Unis.

Vous avez des questions concernant l'installation ou l'utilisation de vos éléments filtrants ?

Phone: (888) 803-4438 Monday - Friday 9AM - 5PM CST. Les horaires pendant les jours fériés peuvent varier.